



Le bois de plus en plus utilisé dans la construction partout en France



Ce travail, réalisé par la Cellule Economique de la Construction de Bretagne, a été engagé avec la participation active des interprofessions régionales de la filière réunies au sein de France **Bois** Régions, de l'Union des Métiers du **Bois** – Fédération Française du Bâtiment et du syndicat français de la construction **bois**, Afcobois.

Depuis 2014, le marché de la construction **bois** subissait la crise du secteur du bâtiment, avec cependant un effet retard. En 2016, l'activité a été particulièrement difficile. Pour autant, en deux ans, le marché a retrouvé ses couleurs et offre de très belles perspectives d'activité dans les prochaines années.

En 2018, la construction en **bois** de logements collectifs a augmenté de 19,4% et l'activité d'extensions-surélévations de 9,1%. A court terme, les entreprises prévoient une forte hausse de ces marchés qui n'ont véritablement décollé qu'en 2016.

Le secteur de la maison individuelle n'est pas en reste avec une croissance importante du nombre

de réalisations en secteur diffus de 20% mais surtout en secteur groupé (+49%) pour lequel de nombreux maîtres d'ouvrage font désormais le choix de la construction **bois**.

Du côté de la construction neuve de bâtiments non résidentiels, l'ensemble des segments de marché progresse en dehors de celui des bâtiments agricoles en **bois** dont la part de marché reste stable. Ainsi, les surfaces de bâtiments tertiaires privés et publics et les surfaces des bâtiments industriels et artisanaux construites en **bois** progressent respectivement de +9,2% et +31,5%, consolidant ainsi leur positionnement marché.

Les difficultés conjoncturelles du marché et la nécessité d'un équipement tendant vers l'industrialisation confortent la participation des entreprises d'expérience et bien structurées. Celles-ci continuent de se développer en renforçant leurs spécificités avec une offre complète intégrant, la conception, la fabrication et la mise en œuvre. Les professionnels continuent de proposer des offres innovantes, tant dans les concepts que dans leurs réponses aux appels d'offre afin de se positionner sur les marchés plus importants. Les entreprises continuent de croire dans le développement de leur marché : 31% d'entre elles prévoient de réaliser des investissements en 2019 et 52% prévoient d'embaucher, dont 68% pour les entreprises de plus de 20 salariés.

De plus, ces perspectives sont plus importantes dans les régions pour lesquelles le marché de la construction **bois** n'est pas prépondérant, laissant entrevoir un développement France entière en plus des régions historiquement dynamiques comme l'Est et la façade atlantique. Malgré une probable baisse de la conjoncture à venir dans le bâtiment, les travaux et les initiatives prises par la filière **bois** tels que les vitrines que sont les immeubles **bois** de grande hauteur et les Jeux Olympiques 2024, mais aussi les exigences de la prochaine Règlementation Environnementale 2020 devraient permettre à la construction **bois** de poursuivre son développement et d'accroître ses parts de marchés dans tous les secteurs du bâtiment.

Les entreprises présentes sur le marché de la construction **bois**

2.080 entreprises

2.080 entreprises sont présentes sur le marché de la construction **bois** en France en 2018 et emploient au total 27.445 salariés (administratif, commercial, étude, encadrement, personnel de production...) toutes activités confondues*.

60% de ces entreprises ont moins de 10 salariés, 22% entre 10 et 19 salariés et 18%, plus de 20 salariés. Cette répartition est différente de celle de l'ensemble des entreprises du Bâtiment puisque seulement 5% des entreprises du Bâtiment ont plus de 10 salariés. L'effectif salarié moyen par entreprise de la construction **bois** s'élève à 13,2 en 2018 ; il est de 3,3 pour l'ensemble des entreprises du Bâtiment, soit 4 fois moins.

Chiffre d'affaires construction **bois** 2018 : 1,9 milliard € HT

Ces entreprises ont réalisé un chiffre d'affaires de 1,9 milliard d'euros HT sur le marché de la construction **bois** en 2018, en hausse de 13% par rapport à 2016 (en euros courants). Ce sont les entreprises de plus de 20 salariés qui ont la contribution la plus forte à ce chiffre d'affaires, à hauteur de 62%. Les entreprises de 10 à 19 salariés réalisent 18% de ce chiffre d'affaires et les moins de 10 salariés, 20%. Le chiffre d'affaires a progressé, quelle que soit la taille de l'entreprise, contrairement aux années précédentes où les évolutions étaient différenciées par taille.

* La construction **bois** désigne toutes les techniques constructives à base de **bois** permettant de réaliser un bâtiment neuf (résidentiel et non résidentiel) : celles-ci sont l'ossature **bois**, le système poteau-poutre, les panneaux massifs contrecollés ou contrecloués, le colombage traditionnel et le **bois** massif empilé. Les travaux d'isolation thermique par l'extérieur ainsi que ceux de charpente ne sont pas pris en compte dans cette définition

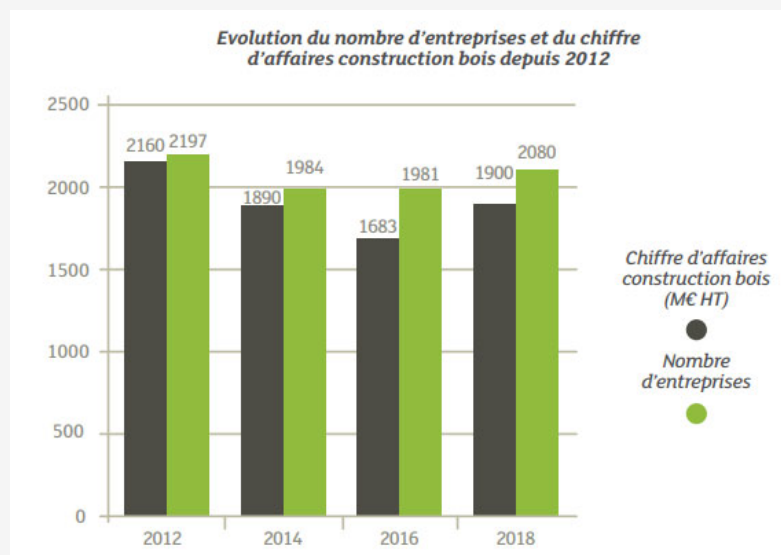
Des activités diversifiées pour les entreprises de la construction **bois**

Sur les 2.080 entreprises présentes sur le marché de la construction **bois**,

- 974 sont des entreprises de charpente (code NAF : 4391A, soit 47% du total) ;
- 510 sont des entreprises de menuiserie (code NAF : 4332A, soit 24%) ;

262 ont d'autres codes d'activités dont les plus représentés sont 4120B (construction d'autres bâtiments), 4391B (travaux de couverture), 4399C (travaux de maçonnerie générale) ; elles représentent 13% du total ;

- 191 sont des constructeurs de maisons individuelles (code NAF : 4120A, soit 9%) ;
- 143 sont des fabricants de charpente et menuiserie (code NAF : 1623Z, soit 7%).

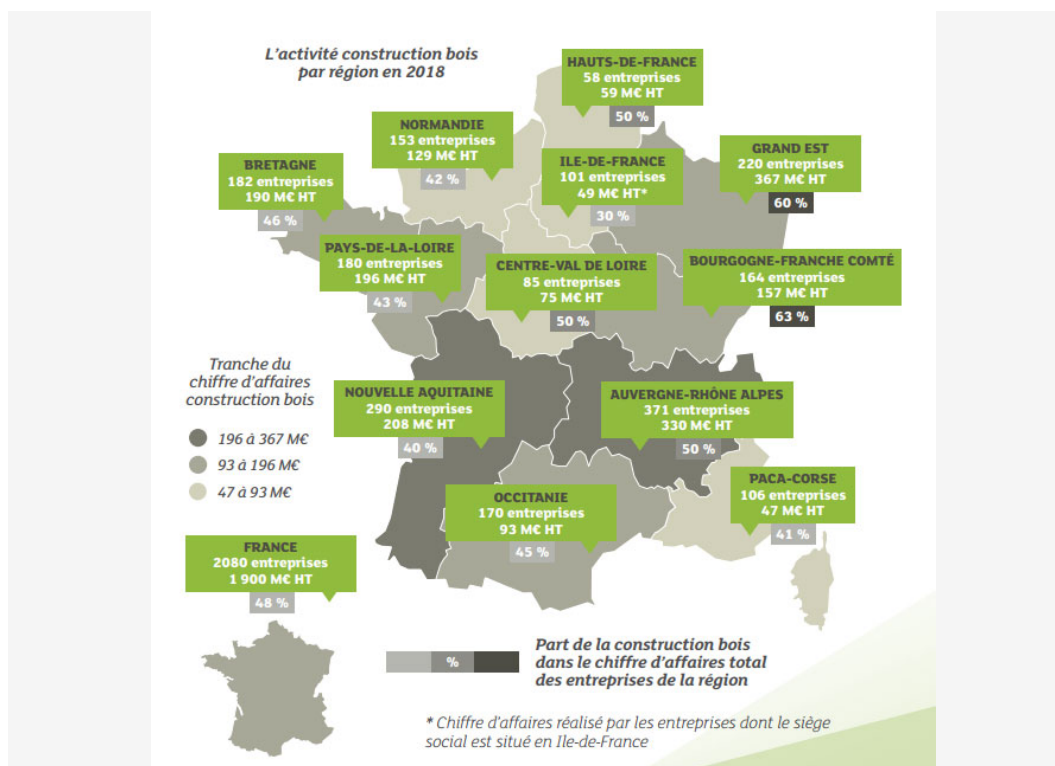


Comparé au chiffre d'affaires total* réalisé par les entreprises, la construction **bois** représente en moyenne 48% de ce chiffre d'affaires total, contre 47% en 2016 (51% en 2014). Les entreprises de la construction **bois** ne sont pas forcément toutes spécialisées en construction **bois** ; certaines exercent d'autres activités en lien ou non avec le **bois** (menuiserie, bardage, ITE...), diversification qui s'est accrue lors des années de baisse d'activité.

* Activité totale des entreprises de la construction **bois** toutes activités confondues en 2018 : Les entreprises présentes sur le marché de la construction **bois** peuvent exercer d'autres activités en lien avec le **bois** (travaux de charpente, menuiserie, bardage...) ou pas (couverture, zinguerie...). En 2018, ces 2.080 entreprises ont réalisé un chiffre d'affaires total (toutes activités confondues) de près de 4 Md€ HT, en hausse de 10% par rapport à 2016 (en euros courants). Elles emploient au total 27.445 salariés, effectif salarié stable par rapport à 2016. Ces données représentent 3% du chiffre d'affaires national Bâtiment et 2,6% des effectifs salariés du Bâtiment⁽¹⁾. Leur activité reste centrée sur la construction neuve (73% de leur chiffre d'affaires total, soit 2,9 Md€ HT en 2018), avec le logement comme marché principal (à hauteur de 1,86 Md€ HT). L'activité en entretien-rénovation est toujours correctement orientée (1,1 Md€ HT).

⁽¹⁾ Repères Bâtiment 2017 : 392.000 entreprises – Chiffre d'affaires total : 135 Md€ HT – Effectifs salariés : 1.069.000 (Source : Fédération Française du Bâtiment – Le bâtiment en chiffres (juin 2018))

L'activité construction **bois** des 2.080 entreprises



Le Grand Est, première région de la construction **bois**

La région Grand Est retrouve, en 2018, sa place de 1^{ère} région de la construction **bois**, avec un chiffre d'affaires construction **bois** de 367 M€ HT réalisé par 220 entreprises, soit 19% du chiffre d'affaires national construction **bois**. La construction **bois** représente une part prépondérante du chiffre d'affaires total des entreprises de cette région, soit 60% ; cette part est la plus élevée au niveau national, avec celle de Bourgogne-Franche Comté. Les entreprises de ces régions, à forte tradition en construction **bois**, se caractérisent par une plus grande spécialisation en construction **bois**. Après la région Grand Est, les régions les plus importantes en construction **bois** sont Auvergne-Rhône Alpes (330 M€ HT réalisés par 371 entreprises), Nouvelle Aquitaine (208 M€ HT par 290 entreprises), Pays-de-la-Loire (196 M€ HT par 180 entreprises) et Bretagne (190 M€ HT par 182 entreprises).

Un potentiel important pour la construction **bois** en Ile-de-France

Le chiffre d'affaires de la région Ile-de-France (soit 49 M€ HT) correspond à l'activité des entreprises en construction **bois** dont le siège social est situé en Ile-de-France, soit 101 entreprises en 2018. Ce chiffre d'affaires ne reflète pas la totalité de l'activité construction **bois** en Ile-de-France car une part importante est réalisée par des entreprises ayant leur siège hors de la région. Ce niveau d'activité, évalué à 192 M€ HT en 2018, est réalisé principalement par des entreprises des régions Grand Est, Centre-Val de Loire, Normandie et Auvergne-Rhône Alpes. Au total, l'activité construction **bois** en Ile-de-France atteint 240 M€ HT, réalisée à hauteur de 21% par les entreprises franciliennes et 79% par des entreprises extérieures à la région. Rapporté au chiffre d'affaires national construction **bois**, l'Ile-de-France pèse 13% de l'activité construction **bois**.

* Chiffre d'affaires réalisé par les entreprises dont le siège social est situé en Ile-de-France

Pour consulter l'étude en entier : [cliquez ici](#)